



# РЪКОВОДСТВО ЗА МОНТАЖ ЗА ГРАНИТНА МИВКА ЗА ВГРАЖДАНЕ НАД ПЛОТ

## КАКВО ВИ Е НЕОБХОДИМО



бормашина



силиконово  
лепило



прободен  
трион



молив



рулетка

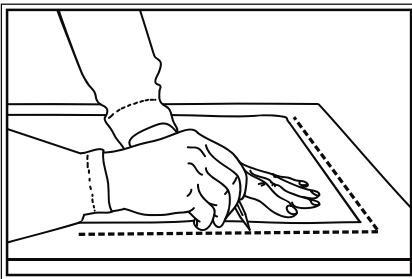


защитни  
очила

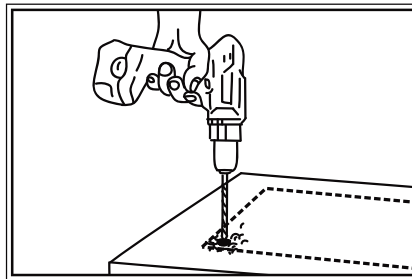


шаблон  
мивка  
размери

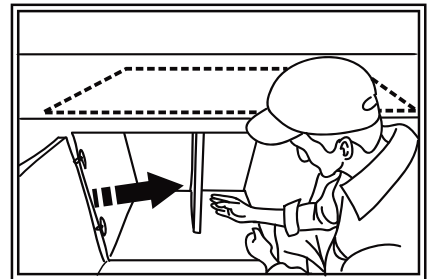
## КАКВО ТРЯБВА ДА НАПРАВИТЕ



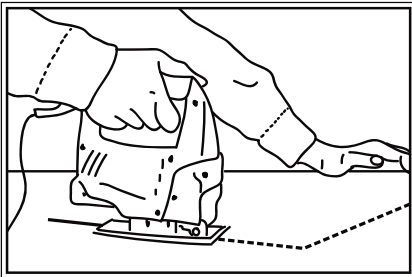
1) Очертайте контура на шаблона на желаното място върху плота.



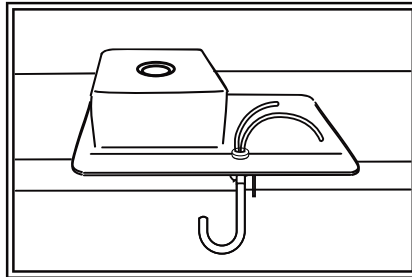
2) Използвайте бормашината, за да направите отвори в ъглите на контура (от вътрешната му страна).



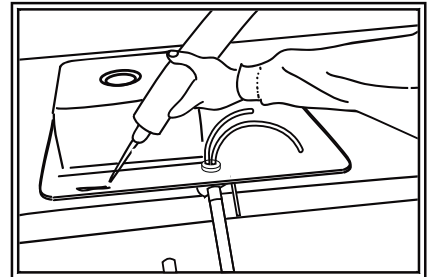
3) Поставете скоба под частта от плота, която планирате да изрежете.



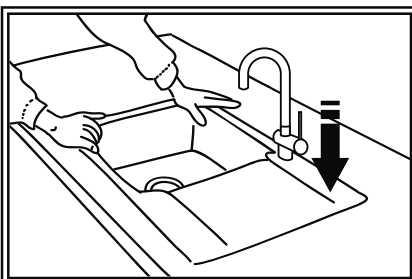
4) Изрежете маркирания контур в шкафа с прободен трион.



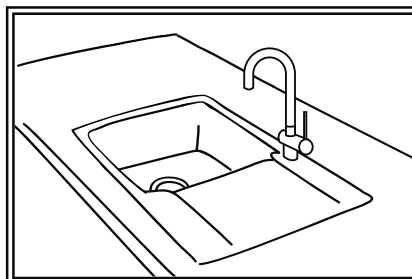
5) Поставете мивката с главата надолу върху маса и монтирайте смесителя и аксесоарите.



6) Нанесете непрекъснат слой силикон на дъното на рамката на мивката, на около 0,5 см отвътре на периметъра.



7) Поставете мивката в отвора на плота, притиснете и оставете силикона да изсъхне за 30 минути.



8) Свържете сифона и смесителя и се насладете на новата си мивка Lavello.

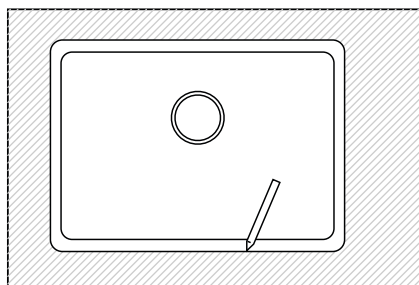


## РЪКОВОДСТВО ЗА МОНТАЖ ЗА ОКАЧЕНА ГРАНИТНА МИВКА

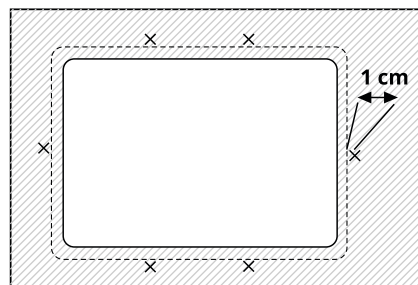
Lavello препоръчва окачените мивки да се монтират от професионален и опитен монтажник.

Поради разнообразието на материали за кухненски плотове, това ръководство не обхваща процеса на изрязване на отвор за мивка. Изрязването на отвора трябва да се възложи на специалист. Препоръчваме отворите да са с 1 cm по-малки от коритото (по 0,5 cm от всяка страна). Предоставен е шаблон за изрязване на такъв отвор.

1. Обърнете работния плот и мивката с главата надолу. Поставете мивката точно над отвора за коритото и го очертайте с молив (вж. фиг. 1). Свалете мивката от работния плот.



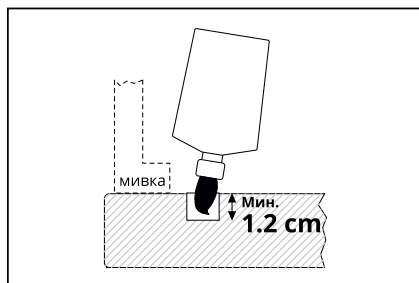
фиг. 1



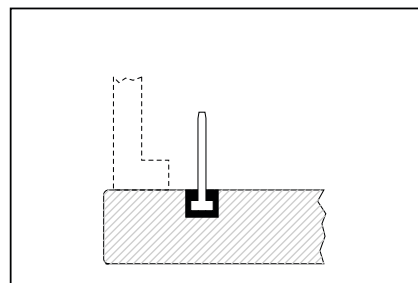
фиг. 2

2. Отбележете местата за пробиване на отвори на 1 cm от контура. Те ще се използват за монтиране на скобите за мивката, които ще задържат и закрепят мивката за мястото ѝ. Отворите трябва да са на равни разстояния един от друг (вж. фиг. 2).

3. Пробийте отворите в работния плот на отбелязаните места. Широчината на отворите трябва да бъде поне с 3 mm по-голяма от широчината на главата на болта на скобата. Дълбочината трябва да е поне 1,2 cm.



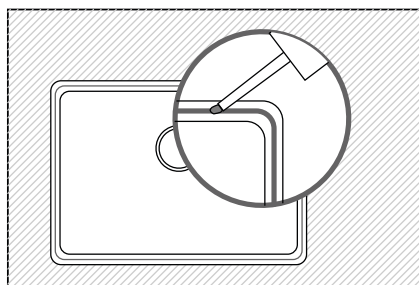
фиг. 3



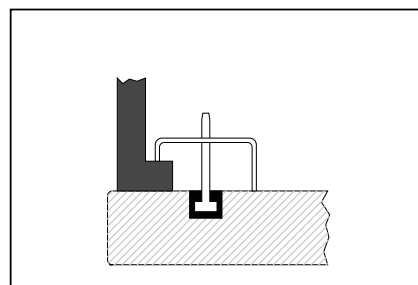
фиг. 4

4. Почистете отворите от остатъците от отвора и ги обезмаслете с разтворител. Изсипете епоксидното лепило (за каменни плотове) или силикона в сухите отвори (вж. фиг. 3)

5. Поставете главите на винтовете в отворите, докато лепилото е още свежо (вж. фиг. 4)



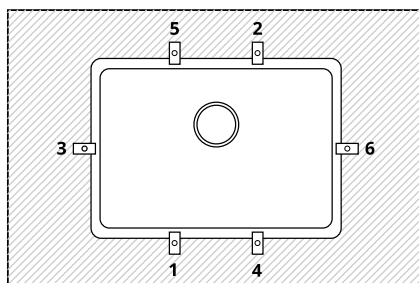
фиг. 5



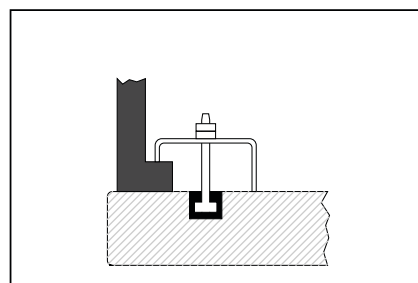
фиг. 6

6. Поставете мивката с дясната страна нагоре и нанесете непрекъснат слой силикон върху рамката, на около 1 cm от периферията. (вж. фиг. 5)

7. Докато силиконът е свеж, обърнете мивката с главата надолу, поставете я върху кухненския плот и коригирайте разположението ѝ спрямо отвора. Притиснете мивката към работния плот и поставете дръжките върху винтовете (вж. фиг. 6).



фиг. 7



фиг. 8

8. Изчакайте лепилото в отворите да изсъхне. Закрепете скобите в правилния ред (вж. фиг. 6). Предвидени са две гайки за всяка скоба - втората е за да предотврати отвиването на първата (вж. фиг. 7).



## ГАРАНЦИЯ ЗА МИВКИ LAVELLO

1. Следните термини, съдържащи се в настоящите Общи условия на гаранцията, имат следното значение:

- а. "Гаранция" има значението на всички права и задължения, които произтичат от настоящите Общи условия за гаранцията и разпоредбите на Гражданския кодекс;
- б. "Оборудване" означава закупена мивка и бездефектна мивка, която притежателят на гаранцията е получил вместо дефектно Оборудване;
- в. "Гарант" е: Lavello Bulgaria, ЕИК/ПИК: 206803997  
30 William Gladstone Str. Sofia 1000, Bulgaria
- г. "Форсмажорни обстоятелства" означава всяко външно събитие от извънреден характер, което Гарантът или Сервизният център, който извършва или трябва да извърши гаранционен ремонт на Оборудването, не е в състояние да предотврати и което е извън неговия контрол, включително, но не само, бунтове, стачки, колективни спорове, въоръжени конфликти и природни бедствия;
- д. "Притежател на гаранцията" означава лицето, което е придобило Оборудването от Производителя, както и всеки последващ собственик на Оборудването, който притежава гаранционна карта и който ефективно е придобил правото да упражнява гаранционните права.

- 2. Гарантът предоставя гаранция за оборудването за период от 10 години от датата на продажбата му.
- 3. Притежателят на гаранцията може да предяви правата си и след изтичането на гаранционния срок, посочен в точка 2 по-горе. В такъв случай притежателят е длъжен да докаже, че дефектът на Оборудването е възникнал преди изтичането на този период.
- 4. Гаранцията е валидна на територията на Обединеното кралство.
- 5. Гаранционният срок започва да тече от датата на покупката, потвърдена с документ за покупка.
- 6. Гаранцията покрива само производствени дефекти.
- 7. Ако по време на гаранционния период се открие дефект или повреда на продукта, използването или инсталирането му трябва да бъде незабавно преустановено и Гарантът трябва да бъде уведомен за дефекта. Гарантът не носи отговорност за каквито и да било щети, произтичащи от използването на дефектния продукт.
- 8. Рекламациите се разглеждат в рамките на 14 дни.
- 9. В ситуации извън контрола на Гаранта, включително форсмажорни обстоятелства, срокът за разглеждане на рекламация на продукт се удължава с продължителността на форсмажорните обстоятелства или с продължителността на пречките извън контрол на Гаранта.
- 10. Ако Гарантът не спазва сроковете, посочени в точка 7 от гаранцията, клиентът има право да удължи гаранционния срок на продукта с времето, необходимо за разглеждане на рекламацията.
- 11. Гаранцията не покрива повреди на продукта, причинени от:

- а. монтаж, който не съответства на приложените инструкции за монтаж на производителя;
- б. използване на неподходящи инструменти или материали за монтаж, неправилна експлоатация, т.е. несъответствие с предназначението на оборудването и инструкциите за експлоатация;

в. неправилно съхранение или транспортиране на продукта, включително транспортиране по начин, различен от договорения с Гаранта във връзка с използването на гаранционните права (вж. точка 13 от настоящата Гаранция);

г. извършване на самостоятелни ремонти и промени;

д. образуване на утайки от водата за битови нужди или нейното неподходящо качество;

е. неподходящи параметри на водата за комунални услуги;

ж. неправилна грижа за продукта, напр. използване на неподходящи почистващи препарати и аксесоари;

з. механични или термични повреди, причинени от неправилно боравене с продукта;

и. износване при нормална употреба;

й. неправилни операции по поддръжка, почистване, инсталиране и регулиране, описани в инструкциите за експлоатация или необходими за правилното функциониране на продукта;

к. температури, по-високи от 280 градуса по Целзий.

12. Поради производствения процес на гранитните мивки (изпичане при висока температура) - размерите, посочени на страниците с оферти, са приблизителни и могат да варират с до 5 mm. Не приемаме рекламации за по-малки разлики.

13. Всички механични дефекти трябва да бъдат докладвани незабавно, но не по-късно от седем дни от датата, на която са били открити. Инсталирането или използването на дефектния продукт също трябва да бъде преустановено. Ако тези условия не са изпълнени, гаранционната претенция няма да бъде приета. Гарантът си запазва правото всеки път да проверява причината за повредата. Тежестта на доказване на момента, в който е открит дефектът, се носи от Клиента.

14. При предявяване на рекламацията лицето, което има право на гаранция, трябва първо да се споразумее с Гаранта за начина на връщане на дефектното оборудване. Независимо от изборния метод за връщане на стоките обаче, разходите за доставка на устройството до Гаранта се поемат от Клиента.

15. Доказването на Гаранционните права е възможно чрез представяне на доказателство за продажба или друго надеждно доказателство за покупка. Клиентът е длъжен да спазва и всички останали изисквания на тази гаранция, както е посочено в точка 11.

16. Клиентът има право на замяна на оборудването с ново оборудване, което е без дефекти, или на възстановяване на покупната цена на стоките. Клиентът има право на възстановяване на покупната цена само ако Гарантът не е в състояние да замени оборудването.

17. Заменените с нови стоки ще бъдат чисто нови и ще представляват точен еквивалент на стоките, при които е открит дефектът.

18. Гарантът не носи отговорност за декларации на трети лица.

19. Настоящата Гаранция не изключва, не ограничава и не спира правата на купувача поради несъответствие на стоките с договора.



## ИНСТРУКЦИИ ЗА УПОТРЕБА

Гранитът по природа е с висока устойчивост на обезцветяване, но не е "имунизиран" срещу него, така че трябва да се избягва дългото излагане на силно оцветяващи вещества.

За да предотвратите отлагането на котлен камък по мивката, е достатъчно редовно да я избърсвате с препарат за миене и да я подсушавате с кърпа. Мивката може да се импрегнира с олио за готвене, така че котленият камък да се отлага по-бавно върху нея.

Ако обаче съдържанието на котлен камък във водата е високо и не сте почиствали мивката дълго време, може да се появят по-големи петна. За да се отървете от тях, препоръчваме мивката да се избърше с кухненска гъба с малко количество белина и след няколко минути да се подсуши с кърпа.

Предупреждаваме, че не трябва да се използват силни каустични агенти, търговски алкали, като амоняк и/или разтвори на каустик, както и да се почистват с телчета. Използването им може да повреди непоправимо повърхността на мивката.

Важно! Винаги тествайте всички препарати за премахване на петна на малко, невидимо място.